

ผลการดำเนินการตามแผนปฏิบัติการป้องกันแก้ไขและลดผลกระทบสิ่งแวดล้อม และติดตามตรวจสอบผลกระทบสิ่งแวดล้อม ประจำปีงบประมาณ พ.ศ. 2568

แผนปฏิบัติการป้องกันแก้ไขและลดผลกระทบสิ่งแวดล้อมและติดตามตรวจสอบผลกระทบสิ่งแวดล้อมของโครงการเพิ่มปริมาณน้ำในอ่างเก็บน้ำเขื่อนแม่กวงอุดมธารา จังหวัดเชียงใหม่ ปีงบประมาณ พ.ศ. 2568 มีวัตถุประสงค์ เพื่อลดผลกระทบที่คาดว่าจะเกิดขึ้นต่อทรัพยากรธรรมชาติและสิ่งแวดล้อมในด้านต่าง ๆ ในระยะก่อสร้าง เพื่อให้ความรุนแรงของผลกระทบลดลงหรือหมดไป และติดตามตรวจสอบวิธีการดำเนินการกิจกรรมและผลกระทบของกิจกรรมต่าง ๆ แผนปฏิบัติการป้องกัน แก้ไขผลกระทบสิ่งแวดล้อมและติดตามตรวจสอบผลกระทบสิ่งแวดล้อม ประกอบด้วยหน่วยงานที่เกี่ยวข้อง ได้แก่ กรมชลประทาน (สำนักงานก่อสร้างชลประทานขนาดใหญ่ที่ 1 สำนักงานบริหารจัดการน้ำและอุทกวิทยา สำนักสำรวจด้านวิศวกรรมและธรณีวิทยา สำนักวิจัยและพัฒนา และสำนักบริหารโครงการ) กรมป่าไม้ กรมอุทยานแห่งชาติ สัตว์ป่า และพันธุ์พืช กระทรวงสาธารณสุข และกรมประมง

การดำเนินงานแผนปฏิบัติการป้องกันแก้ไขผลกระทบสิ่งแวดล้อมและติดตามตรวจสอบผลกระทบสิ่งแวดล้อม ในปีงบประมาณ พ.ศ. 2568 มีดังนี้

- 5.1 แผนงานเตรียมความพร้อมและสร้างความเข้าใจด้านการป้องกันแก้ไขและติดตามตรวจสอบผลกระทบสิ่งแวดล้อม
- 5.2 แผนป้องกันและลดผลกระทบด้านป่าไม้
- 5.3 แผนงานด้านสาธารณสุขและอาชีวอนามัย
- 5.4 แผนบริหารจัดการน้ำ (เพิ่มเติม)
- 5.5 แผนงานติดตามตรวจสอบคุณภาพอากาศ เสียง และความสั่นสะเทือน
- 5.6 แผนติดตามตรวจสอบคุณภาพน้ำผิวดิน
- 5.7 แผนติดตามตรวจสอบคุณภาพน้ำใต้ดิน
- 5.8 แผนติดตามตรวจสอบการชะล้างพังทลายของดินและการตกตะกอน
- 5.9 แผนติดตามสภาพนิเวศวิทยาทางน้ำและการประมง
- 5.10 แผนติดตามตรวจสอบด้านสาธารณสุข
- 5.11 แผนติดตามการปฏิบัติตามมาตรการป้องกัน แก้ไข และลดผลกระทบสิ่งแวดล้อม

ปีงบประมาณ พ.ศ. 2568 กรมชลประทาน ได้ดำเนินการติดตามการดำเนินงานโครงการให้เป็นไปตามมาตรการป้องกันแก้ไขลดผลกระทบสิ่งแวดล้อม และมาตรการติดตามตรวจสอบผลกระทบสิ่งแวดล้อม ที่ระบุไว้ในรายงานการประเมินผลกระทบสิ่งแวดล้อม (EIA) และติดตามผลการปฏิบัติงานจากหน่วยงานต่าง ๆ ที่เกี่ยวข้องกับโครงการเพิ่มปริมาณน้ำในอ่างเก็บน้ำเขื่อนแม่งวงอุดมธารา จังหวัดเชียงใหม่ เพื่อทราบความก้าวหน้า ปัญหาและอุปสรรคจากการดำเนินงาน และปรับให้มีความสอดคล้องกับสถานการณ์และสิ่งแวดล้อมในปัจจุบัน โดยผลการดำเนินการตามแผนปฏิบัติการฯ ดังต่อไปนี้

ตารางที่ 5-1 แผนปฏิบัติการป้องกันแก้ไขและติดตามตรวจสอบผลกระทบสิ่งแวดล้อมโครงการเพิ่มปริมาณน้ำในอ่างเก็บน้ำเขื่อนแม่งวงอุดมธารา จังหวัดเชียงใหม่ ประจำปีงบประมาณ พ.ศ. 2568

แผนปฏิบัติการ	งบจัดสรรปี 2567 (บาท)	หน่วยงาน
1.แผนงานเตรียมความพร้อมและสร้างความเข้าใจด้านการป้องกันแก้ไขและติดตามตรวจสอบผลกระทบสิ่งแวดล้อม	600,000	สำนักงานก่อสร้างชลประทานขนาดใหญ่ที่ 1
2.แผนป้องกันและลดผลกระทบด้านป่าไม้	392,000	สำนักจัดการทรัพยากรป่าไม้ที่ 1 เชียงใหม่
	300,000	อุทยานแห่งชาติศรีลานนา
	22,284,561.12	อุทยานแห่งชาติศรีลานนา
	2,708,700	สำนักงานก่อสร้างชลประทานขนาดใหญ่ที่ 1
3 แผนงานด้านสาธารณสุขและอาชีวอนามัย	200,000	สำนักงานสาธารณสุขจังหวัดเชียงใหม่
4. แผนบริหารจัดการน้ำ (เพิ่มเติม)	3,000,000	สำนักงานก่อสร้างชลประทานขนาดใหญ่ที่ 1
	34,719,000	สำนักงานก่อสร้างชลประทานขนาดใหญ่ที่ 1
5 แผนงานติดตามตรวจสอบคุณภาพอากาศ เสียง และความสั่นสะเทือน	340,000	สำนักบริหารโครงการ
6 แผนติดตามตรวจสอบคุณภาพน้ำผิวดิน	400,000	สำนักบริหารโครงการ
7 แผนติดตามตรวจสอบคุณภาพน้ำใต้ดิน	200,000	สำนักบริหารโครงการ
	300,000	สำนักสำรวจด้านวิศวกรรมและธรณีวิทยา
8 แผนติดตามตรวจสอบการชะล้างพังทลายของดินและการตกตะกอน	373,200	ศูนย์อุทกวิทยาชลประทานภาคเหนือตอนบน
9 แผนติดตามสภาพนิเวศวิทยาทางน้ำและการประมง	300,000	กองวิจัยและพัฒนาประมงน้ำจืด
10 แผนติดตามตรวจสอบด้านสาธารณสุข	300,000	สำนักงานสาธารณสุขจังหวัดเชียงใหม่
11 แผนติดตามการปฏิบัติตามมาตรการป้องกัน แก้ไข และลดผลกระทบสิ่งแวดล้อม	600,000	สำนักบริหารโครงการ
รวมโอนจัดสรร	67,017,461.12	
งบประมาณตาม พรบ.	67,601,600.00	
คงเหลือ	584,138.88	

5.1 แผนงานเตรียมความพร้อมและสร้างความเข้าใจด้านการป้องกันแก้ไขและติดตามตรวจสอบผลกระทบสิ่งแวดล้อม

1) หลักการและเหตุผล

กรมชลประทาน มีภารกิจหลักในการพัฒนาแหล่งน้ำตามศักยภาพลุ่มน้ำ บริหารจัดการน้ำ จัดสรรน้ำให้เพียงพอและเหมาะสมตามลำดับความสำคัญของการใช้น้ำ แต่เนื่องด้วยโครงการพัฒนาแหล่งน้ำมีงานก่อสร้างเกิดขึ้นย่อมมีผลกระทบเกิดขึ้นสังคมและสิ่งแวดล้อม ซึ่งโครงการเพิ่มปริมาณน้ำอ่างเก็บน้ำเขื่อนแม่กวงอุดมธารา ประกอบด้วยโครงการก่อสร้างประตูระบายน้ำแม่ตะมาน อุโมงค์ส่งน้ำ แม่แดง-แม่จิด-แม่กวง พร้อมอาคารประกอบ เป็นโครงการพัฒนาแหล่งน้ำที่ได้รับการอนุมัติจากคณะรัฐมนตรีให้ดำเนินการก่อสร้าง โครงการจะต้องมีแผนปฏิบัติการป้องกันแก้ไขและลดผลกระทบสิ่งแวดล้อมและแผนติดตามตรวจสอบผลกระทบสิ่งแวดล้อม ได้เสนอต่อคณะรัฐมนตรีให้ความเห็นชอบควบคู่ไปกับรายงานการประเมินผลกระทบสิ่งแวดล้อม พร้อมทั้งยังต้องมีแนวทางในการบริหารจัดการน้ำให้เหมาะสมและมีประสิทธิภาพสูงสุดไปด้วย

ดังนั้น เพื่อป้องกันผลกระทบที่อาจเกิดขึ้นจากการพัฒนาโครงการแล้วเสร็จ โดยเฉพาะผลกระทบที่เกิดขึ้นกับวิถีชีวิตและการใช้น้ำของชุมชน จำเป็นต้องมีการสร้างการรับรู้ความเข้าใจให้ครอบคลุมทั้งกระบวนการตั้งแต่เริ่มวางโครงการ ระหว่างการก่อสร้าง จนถึงระยะดำเนินโครงการที่สามารถบริหารจัดการน้ำได้อย่างมีประสิทธิภาพ กรมชลประทานจึงได้จัดทำแผนงานเตรียมความพร้อมและสร้างความเข้าใจด้านการป้องกันแก้ไขและติดตามตรวจสอบผลกระทบสิ่งแวดล้อม เพื่อการประชาสัมพันธ์การมีส่วนร่วม ตลอดจนการชี้แจงและรับฟังความคิดเห็น แนวทางการบริหารจัดการน้ำอย่างมีประสิทธิภาพของโครงการเพิ่มปริมาณน้ำอ่างเก็บน้ำเขื่อนแม่กวงอุดมธารา จังหวัดเชียงใหม่ เพื่อให้กลุ่มเป้าหมายผู้ที่มีส่วนได้ส่วนเสียทั้งผู้ได้รับผลกระทบและผลประโยชน์ต่อโครงการ รับทราบแนวทางการบริหารจัดการน้ำ รับทราบข้อมูลที่ต้องการจากโครงการ ป้องกันความเข้าใจผิดจากประชาชนกลุ่มต่าง ๆ พร้อมทั้งเปิดโอกาสให้มีการแสดงความคิดเห็นหรือข้อเสนอแนะต่าง ๆ เพื่อนำไปปรับปรุงพัฒนาแนวทางการบริหารจัดการน้ำให้เกิดประโยชน์สูงสุดต่อประชาชนอย่างแท้จริง ตลอดจนยังเป็นการแสดงออกถึงความจริงใจและเจตนารมณ์ที่แท้จริงของกรมชลประทานที่จะพัฒนาแหล่งน้ำเพื่อประโยชน์สุขและคุณภาพชีวิตที่ดีของประชาชนในพื้นที่โครงการ

2) วัตถุประสงค์

2.1 ชี้แจงและรับฟังแนวทางการบริหารจัดการน้ำเมื่อโครงการแล้วเสร็จให้แก่กลุ่มเป้าหมายต่าง ๆ ผู้ที่มีส่วนได้เสียต่อโครงการสามารถใช้ประโยชน์ได้จริงอย่างเหมาะสมและเกิดประโยชน์สูงสุด

2.2 สร้างความเข้าใจให้กับกลุ่มเป้าหมายต่าง ๆ แก่ผู้ที่มีส่วนได้เสียต่อโครงการให้ทราบถึงประโยชน์ที่เกิดจากการก่อสร้างโครงการ สภาพความเป็นอยู่ และสามารถนำไปต่อยอดสร้างอาชีพเสริม หรือนำข้อมูลไปประยุกต์วางแผนให้มีรายได้และคุณภาพชีวิตดีขึ้น

3) หน่วยงานที่รับผิดชอบ

สำนักงานก่อสร้างชลประทานขนาดใหญ่ที่ 1 สำนักพัฒนาแหล่งน้ำขนาดใหญ่ กรมชลประทาน กระทรวงเกษตรและสหกรณ์

4) งบประมาณ

600,000 บาท

5) ระยะเวลาการดำเนินงาน

เดือนตุลาคม 2567 - เดือนกันยายน 2568

6) พื้นที่ดำเนินงาน

ตำบลลวงเหนือ อำเภอดอยสะเก็ด จังหวัดเชียงใหม่

ตำบลแม่แฝก อำเภอสันทราย จังหวัดเชียงใหม่

ตำบลแม่หอพระ อำเภอแม่แตง จังหวัดเชียงใหม่

ตำบลช่อแล อำเภอแม่แตง จังหวัดเชียงใหม่

ตำบลอินทิล อำเภอแม่แตง จังหวัดเชียงใหม่

ตำบลบ้านเป้า อำเภอแม่แตง จังหวัดเชียงใหม่

ตำบลก๊าดช้าง อำเภอแม่แตง จังหวัดเชียงใหม่

ตำบลสันมหาพน อำเภอแม่แตง จังหวัดเชียงใหม่

7) วิธีการดำเนินงาน

สำนักงานก่อสร้างชลประทานขนาดใหญ่ที่ 1 สำนักพัฒนาแหล่งน้ำขนาดใหญ่ กรมชลประทาน เล็งเห็นว่าผู้ได้รับผลกระทบควรได้รับความเข้าใจในเรื่องต่างๆ อย่างถูกต้อง จึงได้จัดให้มีโครงการประชุมเชิงปฏิบัติการและรับฟังความคิดเห็นของโครงการเพิ่มปริมาณน้ำอ่างเก็บน้ำเขื่อนแม่กวงอุดมธารา จังหวัดเชียงใหม่ โดยกลุ่มเป้าหมาย คือ เกษตรกรและราษฎรในพื้นที่ เจ้าหน้าที่ภาครัฐ และเอกชน ผู้ที่มีส่วนได้เสียในโครงการที่ได้รับผลกระทบจากโครงการเพิ่มปริมาณน้ำอ่างเก็บน้ำเขื่อนแม่กวงอุดมธารา จังหวัดเชียงใหม่

8) ผลการดำเนินงาน

ผลิตสื่อประชาสัมพันธ์

8.1 งานผลิตถังน้ำไฟเบอร์กลาส ความจุ 3,000 ลิตร พร้อมพิมพ์ชื่อโครงการฯ



รูปที่ 5.1-1 สื่อเพื่อสนับสนุนการประชาสัมพันธ์ งานผลิตถังน้ำไฟเบอร์กลาส ความจุ 3,000 ลิตร พร้อมพิมพ์ชื่อโครงการฯ

8.2 งานผลิตกระเป๋าคanvas พร้อมพิมพ์ชื่อ กรมชลประทาน



รูปที่ 5.1-2 สื่อเพื่อสนับสนุนการประชาสัมพันธ์ งานผลิตกระเป๋าคanvas พร้อมพิมพ์กรมชลประทาน

8.3 งานผลิตสมุดโน้ตปกแข็งหุ้มฉนวน "ห้วงกระตุก" (ปกกระดาษอาร์ต) และปากกาถูกลื่น พร้อมพิมพ์ชื่อโครงการฯ



รูปที่ 5.1-3 สื่อเพื่อสนับสนุนการประชาสัมพันธ์ งานผลิตสมุดโน้ตปกแข็งหุ้มฉนวน "ห้วงกระตุก" (ปกกระดาษอาร์ต) และปากกาถูกลื่น พร้อมพิมพ์ชื่อโครงการฯ

8.4 งานผลิตปฏิทินตั้งโต๊ะ ขนาด 6x8 นิ้ว กระดาษอาร์ต 260 แกรม พร้อมพิมพ์
ชื่อโครงการฯ



รูปที่ 5.1-4 สื่อเพื่อสนับสนุนการประชาสัมพันธ์ งานผลิตปฏิทินตั้งโต๊ะ ขนาด 6x8 นิ้ว กระดาษอาร์ต
260 แกรม พร้อมพิมพ์ชื่อโครงการฯ

8.5 งานผลิตร่มกอล์ฟ 28 นิ้ว พร้อมพิมพ์ตามรูปแบบที่กำหนด



รูปที่ 5.1-5 สื่อเพื่อสนับสนุนการประชาสัมพันธ์ งานผลิตร่มกอล์ฟ 28 นิ้ว พร้อมพิมพ์ตามรูปแบบที่กำหนด

8.6 งานผลิตเสื้อโปโลสีเหลืองพร้อมปักตราสัญลักษณ์



รูปที่ 5.1-6 เสื้อเพื่อสนับสนุนการประชาสัมพันธ์ งานผลิตเสื้อโปโลสีเหลืองพร้อมปักตราสัญลักษณ์

9) ปัญหา/อุปสรรค

ไม่มี

5.2 แผนงานป้องกันและลดผลกระทบด้านป่าไม้

หน่วยงานที่รับผิดชอบ ทั้งหมด 3 หน่วยงาน ประกอบด้วย

- 1) กรมป่าไม้ สำนักจัดการทรัพยากรป่าไม้ที่ 1 เชียงใหม่
- 2) สำนักงานก่อสร้างชลประทานขนาดใหญ่ที่ 1
- 3) กรมอุทยานแห่งชาติ สัตว์ป่า และพันธุ์พืช อุทยานแห่งชาติศรีลานนา

5.2.1 กรมป่าไม้ โดย สำนักจัดการทรัพยากรป่าไม้ที่ 1 เชียงใหม่

กิจกรรมปรับปรุงระบบนิเวศต้นน้ำ 800 ไร่

1) หลักการและเหตุผล

โครงการเพิ่มปริมาณน้ำในอ่างเก็บน้ำเขื่อนแม่กวงอุดมธารา จังหวัดเชียงใหม่ ตั้งอยู่ในท้องที่อำเภอแม่แตง และ อำเภอดอยสะเก็ด จังหวัดเชียงใหม่ กรมชลประทาน ได้พิจารณาความเหมาะสม เพื่อแก้ไขปัญหาการขาดแคลนน้ำต้นทุนของอ่างเก็บน้ำเขื่อนแม่กวงอุดมธารา ตอบสนองความต้องการการใช้น้ำของราษฎรทั้งในด้านเกษตรกรรม อุปโภค-บริโภค การท่องเที่ยว และอุตสาหกรรมในเขตจังหวัดเชียงใหม่และลำพูน พร้อมทั้งบรรเทาปัญหาอุทกภัยในจังหวัดเชียงใหม่ รักษาสมดุลนิเวศท้ายน้ำ ซึ่งได้ดำเนินการจัดทำรายงานวางโครงการ (PRE-FEASIBILITY REPORT) พร้อมทั้งจัดทำรายงานการวิเคราะห์ผลกระทบสิ่งแวดล้อม (EIA) แล้วเสร็จเมื่อปี พ.ศ. 2554 และคณะรัฐมนตรีมีมติเห็นชอบ เมื่อวันที่ 26 เมษายน พ.ศ. 2554 ให้ดำเนินการก่อสร้างโครงการเพิ่มปริมาณน้ำในอ่างเก็บน้ำเขื่อนแม่กวงอุดมธารา จังหวัดเชียงใหม่ ระยะก่อสร้าง 6 ปี (2558-2563)

กรมชลประทานได้รับการอนุญาตใช้พื้นที่ป่าสงวนแห่งชาติป่าแม่แตง กรมป่าไม้ อนุมัติโดยรัฐมนตรีว่าการกระทรวงทรัพยากรธรรมชาติและสิ่งแวดล้อม เมื่อวันที่ 12 พฤศจิกายน พ.ศ. 2558 ในท้องที่ตำบลก๊อตช้าง อำเภอแม่แตง จังหวัดเชียงใหม่ ซึ่งบริเวณการขออนุญาตใช้พื้นที่ป่าสงวนแห่งชาตินั้น ตามความในมาตรา 13 ทวิ แห่งพระราชบัญญัติป่าสงวนแห่งชาติ พ.ศ. 2507 ที่แก้ไขเพิ่มเติมโดยพระราชบัญญัติ ป่าสงวนแห่งชาติ พ.ศ. 2528 (ฉบับที่ 3) โดยให้ปฏิบัติตามเงื่อนไข ข้อ 13 ให้ปฏิบัติตามมาตรการป้องกันและลดผลกระทบด้านป่าไม้ ที่จะเกิดผลกระทบในพื้นที่ป่าสงวนแห่งชาติ ประกอบกับในช่วงที่ผ่านมาประสบปัญหาในด้านการดำเนินงานของผู้รับจ้างที่มีความล่าช้าในการก่อสร้าง และปัญหาในการส่งมอบพื้นที่ก่อสร้างให้ผู้รับจ้าง ทำให้ต้องมีการขยายสัญญาไปสิ้นสุดในปี 2567 กรมชลประทานและหน่วยงานที่เกี่ยวข้องจึงต้องปรับตามแผนปฏิบัติการป้องกันแก้ไขผลกระทบสิ่งแวดล้อมและแผนติดตามการตรวจสอบผลกระทบสิ่งแวดล้อมอย่างเคร่งครัด จึงขอให้กรมป่าไม้จัดทำรายละเอียดค่าขอตั้งโครงการภายใต้แผนปฏิบัติการป้องกันแก้ไขลดผลกระทบสิ่งแวดล้อมและติดตามตรวจสอบผลกระทบสิ่งแวดล้อมตามแผนของปีงบประมาณ พ.ศ. 2568 เพื่อป้องกันแก้ไขผลกระทบสิ่งแวดล้อมและแผนติดตามการตรวจสอบผลกระทบสิ่งแวดล้อม โครงการเพิ่มปริมาณน้ำในอ่างเก็บน้ำเขื่อนแม่กวงอุดมธารา จังหวัดเชียงใหม่ ต่อไป

สำนักจัดการทรัพยากรป่าไม้ที่ 1 (เชียงใหม่) ซึ่งเป็นหน่วยงานหลักในการดูแลรักษาทรัพยากรป่าไม้ และรับผิดชอบในเรื่องของการบริหารจัดการป่าชุมชน ซึ่งส่งเสริมการจัดตั้งป่าชุมชนและดำเนินการอนุรักษ์ป่าอย่างมีประสิทธิภาพและมีความต่อเนื่อง เสริมสร้างความเข้มแข็งของชุมชน และ สร้างเครือข่ายให้ชุมชนสามารถจัดการป่าในชุมชนได้อย่างมีประสิทธิภาพ ได้ดำเนินกิจกรรมปลูกปรับปรุงระบบนิเวศต้นน้ำเพื่อให้ชุมชนได้ใช้ประโยชน์สูงสุดจากป่า โดยปลูกทรงรับการชลประทาน ปลูกรับซับน้ำ โดยรับน้ำฝนอย่างเดียว เมื่อปีงบประมาณ พ.ศ. 2561 และหลังจากปลูกป่าในปีแรกเสร็จสิ้นลง ในปีงบประมาณ พ.ศ. 2562-2566 ก็ได้มีการปรับปรุงระบบนิเวศต้นน้ำปีที่ 2-6 เพื่อการอยู่รอดของกล้าไม้ สำนักจัดการทรัพยากรป่าไม้ที่ 1

(เชียงใหม่) จึงได้จัดทำโครงการปรับปรุงระบบนิเวศต้นน้ำในพื้นที่ป่าสงวนแห่งชาติ ป่าแม่แตง อำเภอแม่แตง จังหวัดเชียงใหม่ เพื่อป้องกันแก้ไขผลกระทบสิ่งแวดล้อมจากโครงการเพิ่มปริมาณน้ำในอ่างเก็บน้ำเขื่อนแม่งวง อุทยานแห่งชาติเชียงใหม่ ประจำปีงบประมาณ พ.ศ. 2568 ขึ้น เพื่อเป็นการดำเนินการปรับปรุงระบบนิเวศต้นน้ำปีที่ 8 ต่อยอดจากการดำเนินงานของกรมป่าไม้ที่ผ่านมาได้อย่างดียิ่ง

2) วัตถุประสงค์

1 เพื่อส่งเสริมการมีส่วนร่วมของประชาชนในท้องถิ่นร่วมกันอนุรักษ์ ป่าชุมชน และเกิดความเข้าใจ ความสำคัญของป่าต้นน้ำ

2 เพื่อส่งเสริมและสนับสนุนศักยภาพของประชาชนในท้องถิ่น และชุมชนให้มีความเข้มแข็ง สามารถบริหารจัดการป่าในท้องถิ่นของตนเองได้อย่างมีประสิทธิภาพ

3 เพื่อให้ประชาชนในท้องถิ่นได้รับประโยชน์จากป่าชุมชน เช่น การปรับปรุงระบบนิเวศต้นน้ำ เป็นต้น

3) หน่วยงานที่รับผิดชอบ

1. ส่วนส่งเสริมการปลูกป่า สำนักจัดการทรัพยากรป่าไม้ที่ 1 (เชียงใหม่)

2. หน่วยฟื้นฟูสภาพป่าสงวนแห่งชาติป่าแม่แตง ที่ 9 จังหวัดเชียงใหม่

3. หน่วยฟื้นฟูสภาพป่าสงวนแห่งชาติป่าแม่แตง ที่ 10 จังหวัดเชียงใหม่

4) งบประมาณ

392,000 บาท

5) ระยะเวลาการดำเนินงาน

ปีงบประมาณ พ.ศ. 2568

6) ผลการดำเนินงาน

ขณะนี้อยู่ระหว่างการดำเนินการ จะรายงานผลการดำเนินงานในเล่มถัดไป

5.2.2 สำนักงานก่อสร้างชลประทานขนาดใหญ่ที่ 1

กิจกรรมก่อสร้างถนนเสริมผิวทางแอสฟัลท์คอนกรีตเข้าหน่วยพิทักษ์อุทยานแห่งชาติศรีลานนา
ที่ ศล. 11 (ห้วยแม่ก๊วะ)(ช่วงกิโลเมตรที่ 0+000 ถึง 0+380)

1) หน่วยงานที่รับผิดชอบ

สำนักงานก่อสร้างชลประทานขนาดใหญ่ที่ 1

2) งบประมาณ

2,708,700 บาท

3) ระยะเวลาการดำเนินงาน

ปีงบประมาณ พ.ศ. 2568

4) ผลการดำเนินการ

ปัจจุบันอยู่ระหว่างการดำเนินการ จะรายงานผลการดำเนินการในเล่มถัดไป

5.2.3 กรมอุทยานแห่งชาติ สัตว์ป่า และพันธุ์พืช โดย อุทยานแห่งชาติศรีลานนา

กิจกรรมที่ 1 โครงการป้องกันและลดผลกระทบด้านป่าไม้ กิจกรรมงานลาดตระเวนพื้นที่ ป่าอนุรักษ์ อุทยานแห่งชาติศรีลานนา

1) หลักการและเหตุผล

ตามที่คณะรัฐมนตรีมีมติเมื่อวันที่ 26 เมษายน 2554 เห็นชอบอนุมัติให้ดำเนินการก่อสร้าง โครงการเพิ่มปริมาณน้ำในอ่างเก็บน้ำเขื่อนแม่กวงอุดมธารา จังหวัดเชียงใหม่ โดยมีขบวนงานจากการผันน้ำ จากลำน้ำแม่แตง ลงสู่เขื่อนแม่กวงอุดมธาราและส่งต่อไปยังเขื่อนแม่กวงอุดมธารา

ซึ่งกรมชลประทาน ได้ดำเนินการตามแผนปฏิบัติการป้องกันแก้ไข และผลกระทบสิ่งแวดล้อม และติดตามตรวจสอบผลกระทบสิ่งแวดล้อมอย่างเคร่งครัด โดยขอความร่วมมือจากหน่วยงานในพื้นที่ ดำเนินงาน ได้แก่ อุทยานแห่งชาติศรีลานนา สำนักบริหารพื้นที่อนุรักษ์ที่ 16 (เชียงใหม่) กรมอุทยานแห่งชาติ สัตว์ป่า และพันธุ์พืช ให้จัดทำรายละเอียดค่าขอตั้งงบประมาณภายใต้แผนปฏิบัติการป้องกันแก้ไขและลด ผลกระทบสิ่งแวดล้อม และติดตามตรวจสอบผลกระทบสิ่งแวดล้อมเท่าที่จำเป็นและส่งรายละเอียดแผนงาน/ โครงการ ให้กรมชลประทานทราบเพื่อจัดสรรงบประมาณต่อไป

อุทยานแห่งชาติศรีลานนา เป็นอุทยานแห่งชาติที่จัดตั้งขึ้นในปี พ.ศ. 2532 มีพื้นที่รับผิดชอบ 878,558 ไร่ หรือประมาณ 1,406 ตารางกิโลเมตร ครอบคลุมพื้นที่อำเภอแม่แตง อำเภอเชียงดาว และอำเภอ พร้าว จังหวัดเชียงใหม่ มีหน่วยพิทักษ์ในความรับผิดชอบ จำนวน 10 หน่วย ทั้งนี้ ในปีงบประมาณ พ.ศ. 2566 อุทยานแห่งชาติศรีลานนาได้รับการจัดสรรงบประมาณจากกรมชลประทาน ในการจัดตั้งหน่วยพิทักษ์อุทยาน แห่งชาติ ที่ สล. 11 (ห้วยแม่กัวะ) พร้อมระบบไฟฟ้าเข้าหน่วยพิทักษ์อุทยานแห่งชาติ ที่ สล. 11 (ห้วยแม่กัวะ) โดยหน่วยพิทักษ์ฯ มีภารกิจด้านการป้องกันรักษาป่าอย่างเข้มงวดทั้งทางบก ทางอากาศ และทางน้ำ ตามลำน้ำ แม่กวด พร้อมประชาสัมพันธ์สู่หมู่บ้านในการสร้างความรู้ ความเข้าใจด้านการอนุรักษ์ทรัพยากรธรรมชาติและ สิ่งแวดล้อม โดยสร้างความตระหนักให้ราษฎรในพื้นที่เข้ามามีส่วนร่วมในการดูแลพื้นที่ป่าร่วมกับเจ้าหน้าที่ อุทยานแห่งชาติ ซึ่งการเดินทางไปยังหน่วยพิทักษ์ฯ สามารถเดินทางไปได้โดยใช้เรือ เนื่องจากไม่มีถนน ที่สามารถเข้าถึงได้สะดวก ดังนั้น เพื่ออำนวยความสะดวกแก่เจ้าหน้าที่ปฏิบัติงาน ในการลาดตระเวนป้องกัน รักษาป่าตลอดจนเป็นการอำนวยความสะดวกให้แก่ประชาชนในพื้นที่ และนักท่องเที่ยวในอนาคต อุทยานฯ จึงได้จัดทำโครงการการก่อสร้างถนนทางเข้าหน่วยพิทักษ์อุทยานแห่งชาติศรีลานนาที่ สล. 11 (ห้วยแม่กัวะ) ภายใต้โครงการป้องกันและลดผลกระทบด้านป่าไม้ ภายใต้แผนปฏิบัติการป้องกันแก้ไขผลกระทบสิ่งแวดล้อม และติดตามตรวจสอบผลกระทบสิ่งแวดล้อม ประจำปีงบประมาณ พ.ศ. 2567 และปีงบประมาณ พ.ศ. 2568 เพื่อเพิ่มประสิทธิภาพในการป้องกันและรักษาป่าในพื้นที่อุทยานแห่งชาติศรีลานนา เพื่อให้เกิดความพร้อมใน การปฏิบัติหน้าที่ป้องกันรักษาป่า

2) วัตถุประสงค์

2.1 เพื่อคุ้มครองดูแลรักษาพื้นที่ป่าอนุรักษ์ แหล่งต้นน้ำลำธารให้คงความอุดมสมบูรณ์และเกิด ความหลากหลายทางชีวภาพเพิ่มขึ้นอย่างยั่งยืนต่อไป

2.2 เพื่อให้เกิดความพร้อมในการปฏิบัติหน้าที่ป้องกันรักษาป่าในโครงการป้องกันและลด ผลกระทบด้านป่าไม้ในพื้นที่อุทยานแห่งชาติศรีลานนา

2.3 เพื่อสนับสนุนการปฏิบัติงานในการแก้ไขลดผลกระทบสิ่งแวดล้อม ผ่านโครงการป้องกัน และลดผลกระทบด้านป่าไม้ในพื้นที่อุทยานแห่งชาติศรีลานนา

2.4 เพื่อติดตามตรวจสอบผลกระทบสิ่งแวดล้อม โครงการป้องกันและลดผลกระทบด้านป่าไม้ ในพื้นที่อุทยานแห่งชาติศรีลานนา

2.5 เพื่อเพิ่มประสิทธิภาพในการสร้างมวลชนด้านการอนุรักษ์อย่างมีส่วนร่วมของชุมชนรอบพื้นที่อุทยานแห่งชาติศรีลานนา

2.6 เพิ่มประสิทธิภาพวัสดุ อุปกรณ์ ในการปฏิบัติงานของเจ้าหน้าที่

3) หน่วยงานที่รับผิดชอบ

3.1 กรมอุทยานแห่งชาติ สัตว์ป่า และพันธุ์พืช

3.2 อุทยานแห่งชาติศรีลานนา สำนักบริหารพื้นที่อนุรักษ์ที่ 16 (เชียงใหม่)

4) งบประมาณ

300,000 บาท

5) ระยะเวลาการดำเนินงาน

ปีงบประมาณ พ.ศ. 2568

6) ผลการดำเนินการ

ปัจจุบันอยู่ระหว่างการดำเนินการ จะรายงานผลการดำเนินการในเล่มถัดไป

กิจกรรมที่ 2 โครงการก่อสร้างถนนเข้าหน่วยพิทักษ์อุทยานแห่งชาติศรีลานนาที่ ศล. 11 (ห้วยแม่กัวะ) พร้อมอาคารประกอบ (ระยะที่ 2) (ช่วงกิโลเมตรที่ 0+380 ถึง 2+600)

1) หลักการและเหตุผล

ตามที่คณะรัฐมนตรีมีมติเมื่อวันที่ 26 เมษายน 2554 เห็นชอบอนุมัติให้ดำเนินการก่อสร้างโครงการเพิ่มปริมาณน้ำในอ่างเก็บน้ำเขื่อนแม่กวงอุดมธารา จังหวัดเชียงใหม่ โดยมีขบวนงานจากการผันน้ำจากลำน้ำแม่แตง ลงสู่เขื่อนแม่จัดสมบูรณ์ชลและส่งต่อไปยังเขื่อนแม่กวงอุดมธารา

ซึ่งกรมชลประทาน ได้ดำเนินการตามแผนปฏิบัติการป้องกันแก้ไข และผลกระทบสิ่งแวดล้อม และติดตามตรวจสอบผลกระทบสิ่งแวดล้อมอย่างเคร่งครัด โดยขอความร่วมมือจากหน่วยงานในพื้นที่ดำเนินงาน ได้แก่ อุทยานแห่งชาติศรีลานนา สำนักบริหารพื้นที่อนุรักษ์ที่ 16 (เชียงใหม่) กรมอุทยานแห่งชาติ สัตว์ป่า และพันธุ์พืช ให้จัดทำรายละเอียดค่าขอตั้งงบประมาณภายใต้แผนปฏิบัติการป้องกันแก้ไขและลดผลกระทบสิ่งแวดล้อม และติดตามตรวจสอบผลกระทบสิ่งแวดล้อมเท่าที่จำเป็นและส่งรายละเอียดแผนงาน/โครงการ ให้กรมชลประทานทราบเพื่อจัดสรรงบประมาณต่อไป

อุทยานแห่งชาติศรีลานนา เป็นอุทยานแห่งชาติที่จัดตั้งขึ้นในปี พ.ศ. 2532 มีพื้นที่รับผิดชอบ 878,558 ไร่ หรือประมาณ 1,406 ตารางกิโลเมตร ครอบคลุมพื้นที่อำเภอแม่แตง อำเภอเชียงดาว และอำเภอพร้าว จังหวัดเชียงใหม่ มีหน่วยพิทักษ์ในความรับผิดชอบ จำนวน 10 หน่วย ทั้งนี้ ในปีงบประมาณ พ.ศ. 2566 อุทยานแห่งชาติศรีลานนาได้รับการจัดสรรงบประมาณจากกรมชลประทาน ในการจัดตั้งหน่วยพิทักษ์อุทยานแห่งชาติ ที่ ศล. 11 (ห้วยแม่กัวะ) พร้อมระบบไฟฟ้าเข้าหน่วยพิทักษ์อุทยานแห่งชาติ ที่ ศล. 11 (ห้วยแม่กัวะ) โดยหน่วยพิทักษ์ฯ มีภารกิจด้านการป้องกันรักษาป่าอย่างเข้มงวดทั้งทางบก ทางอากาศ และทางน้ำ ตามลำน้ำแม่จัด พร้อมประชาสัมพันธ์สู่หมู่บ้านในการสร้างความรู้ ความเข้าใจด้านการอนุรักษ์ทรัพยากรธรรมชาติและสิ่งแวดล้อม โดยสร้างความตระหนักให้ราษฎรในพื้นที่เข้ามามีส่วนร่วมในการดูแลพื้นที่ป่าร่วมกับเจ้าหน้าที่อุทยานแห่งชาติ ซึ่งการเดินทางไปยังหน่วยพิทักษ์ฯ สามารถเดินทางไปได้โดยใช้เรือ เนื่องจากไม่มีถนนที่สามารถเข้าถึงได้สะดวก ดังนั้น เพื่ออำนวยความสะดวกแก่เจ้าหน้าที่ปฏิบัติงาน ในการลาดตระเวนป้องกันรักษาป่าตลอดจนเป็นการอำนวยความสะดวกให้แก่ประชาชนในพื้นที่ และนักท่องเที่ยวในอนาคต อุทยานฯ จึงได้จัดทำโครงการก่อสร้างถนนทางเข้าหน่วยพิทักษ์อุทยานแห่งชาติศรีลานนาที่ ศล. 11 (ห้วยแม่กัวะ) ภายใต้โครงการป้องกันและลดผลกระทบด้านป่าไม้ ภายใต้แผนปฏิบัติการป้องกันแก้ไขผลกระทบสิ่งแวดล้อม และติดตามตรวจสอบผลกระทบสิ่งแวดล้อม ประจำปีงบประมาณ พ.ศ. 2567 และปีงบประมาณ พ.ศ. 2568 เพื่อเพิ่มประสิทธิภาพในการป้องกันและรักษาป่าในพื้นที่อุทยานแห่งชาติศรีลานนา เพื่อให้เกิดความพร้อมในการปฏิบัติหน้าที่ป้องกันรักษาป่า

2) วัตถุประสงค์

- 2.1 เพิ่มประสิทธิภาพในการคุ้มครองดูแลรักษาพื้นที่ป่าอนุรักษ์
- 2.2 เพื่อส่งเสริมและพัฒนาแหล่งท่องเที่ยวเชิงนิเวศในอุทยานแห่งชาติศรีลานนา
- 2.3 เพื่อป้องกันไฟป่าในพื้นที่อุทยานแห่งชาติศรีลานนา
- 2.4 เพื่อเพิ่มประสิทธิภาพในการป้องกันและรักษาป่าในพื้นที่อุทยานแห่งชาติศรีลานนา
- 2.5 เพื่อให้เกิดความพร้อมในการปฏิบัติหน้าที่ป้องกันรักษาป่าในโครงการป้องกันและลดผลกระทบด้านป่าไม้ในพื้นที่อุทยานแห่งชาติศรีลานนา
- 2.6 เพื่อสนับสนุนการปฏิบัติงานในการแก้ไขลดผลกระทบสิ่งแวดล้อม ผ่านโครงการป้องกันและลดผลกระทบด้านป่าไม้ในพื้นที่อุทยานแห่งชาติศรีลานนา

2.7 เพื่อติดตามตรวจสอบผลกระทบสิ่งแวดล้อม โครงการป้องกันและลดผลกระทบด้านป่าไม้ในพื้นที่อุทยานแห่งชาติศรีลานนา

2.8 เพื่อเพิ่มประสิทธิภาพในการสร้างมวลชนด้านการอนุรักษ์อย่างมีส่วนร่วมของชุมชนรอบพื้นที่อุทยานแห่งชาติศรีลานนา

3) หน่วยงานที่รับผิดชอบ

3.1 กรมอุทยานแห่งชาติ สัตว์ป่า และพันธุ์พืช

3.2 อุทยานแห่งชาติศรีลานนา สำนักบริหารพื้นที่อนุรักษ์ที่ 16 (เชียงใหม่)

4) งบประมาณ

22,284,561.12 บาท

5) ระยะเวลาการดำเนินงาน

ปีงบประมาณ พ.ศ. 2568

6) ผลการดำเนินการ

ปัจจุบันอยู่ระหว่างการดำเนินการ จะรายงานผลการดำเนินการในเล่มถัดไป

กิจกรรมที่ 3 โครงการก่อสร้างถนนเข้าหน่วยพิทักษ์อุทยานแห่งชาติศรีลานนาที่ ศล. 11 (ห้วยแม่กัวะ) เป็นกิจกรรมจากงบประมาณปี 2567

1) หลักการและเหตุผล

ตามที่คณะรัฐมนตรีมีมติเมื่อวันที่ 26 เมษายน 2554 เห็นชอบอนุมัติให้ดำเนินการก่อสร้างโครงการเพิ่มปริมาณน้ำในอ่างเก็บน้ำเขื่อนแม่กวงอุดมธารา จังหวัดเชียงใหม่ โดยมีขบวนงานจากการผันน้ำจากลำน้ำแม่แตง ลงสู่เขื่อนแม่กวดสมบูรณ์ชลและส่งต่อไปยังเขื่อนแม่กวงอุดมธารา

ซึ่งกรมชลประทาน ได้ดำเนินการตามแผนปฏิบัติการป้องกันแก้ไข และผลกระทบสิ่งแวดล้อม และติดตามตรวจสอบผลกระทบสิ่งแวดล้อมอย่างเคร่งครัด โดยขอความร่วมมือจากหน่วยงานในพื้นที่ดำเนินงาน ได้แก่ อุทยานแห่งชาติศรีลานนา สำนักบริหารพื้นที่อนุรักษ์ที่ 16 (เชียงใหม่) กรมอุทยานแห่งชาติ สัตว์ป่า และพันธุ์พืช ให้จัดทำรายละเอียดค่าขอตั้งงบประมาณภายใต้แผนปฏิบัติการป้องกันแก้ไขและลดผลกระทบสิ่งแวดล้อม และติดตามตรวจสอบผลกระทบสิ่งแวดล้อมเท่าที่จำเป็นและส่งรายละเอียดแผนงาน/โครงการ ให้กรมชลประทานทราบเพื่อจัดสรรงบประมาณต่อไป

อุทยานแห่งชาติศรีลานนา เป็นอุทยานแห่งชาติที่จัดตั้งขึ้นในปี พ.ศ. 2532 มีพื้นที่รับผิดชอบ 878,558 ไร่ หรือประมาณ 1,406 ตารางกิโลเมตร ครอบคลุมพื้นที่อำเภอแม่แตง อำเภอเชียงดาว และอำเภอพร้าว จังหวัดเชียงใหม่ มีหน่วยพิทักษ์ในความรับผิดชอบ จำนวน 10 หน่วย ทั้งนี้ ในปีงบประมาณ พ.ศ. 2566 อุทยานแห่งชาติศรีลานนาได้รับการจัดสรรงบประมาณจากกรมชลประทาน ในการจัดตั้งหน่วยพิทักษ์อุทยานแห่งชาติ ที่ ศล. 11 (ห้วยแม่กัวะ) พร้อมระบบไฟฟ้าเข้าหน่วยพิทักษ์อุทยานแห่งชาติ ที่ ศล. 11 (ห้วยแม่กัวะ) โดยหน่วยพิทักษ์ฯ มีภารกิจด้านการป้องกันรักษาป่าอย่างเข้มงวดทั้งทางบก ทางอากาศ และทางน้ำ ตามลำน้ำแม่กวด พร้อมประชาสัมพันธ์สู่หมู่บ้านในการสร้างความรู้ ความเข้าใจด้านการอนุรักษ์ทรัพยากรธรรมชาติและสิ่งแวดล้อม โดยสร้างความตระหนักให้ราษฎรในพื้นที่เข้ามามีส่วนร่วมในการดูแลพื้นที่ป่าร่วมกับเจ้าหน้าที่อุทยานแห่งชาติ ซึ่งการเดินทางไปยังหน่วยพิทักษ์ฯ สามารถเดินทางไปได้โดยใช้เรือ เนื่องจากไม่มีถนนที่สามารถเข้าถึงได้สะดวก ดังนั้น เพื่ออำนวยความสะดวกแก่เจ้าหน้าที่ปฏิบัติงาน ในการลาดตระเวนป้องกันรักษาป่าตลอดจนเป็นการอำนวยความสะดวกให้แก่ประชาชนในพื้นที่ และนักท่องเที่ยวในอนาคต อุทยานฯ จึงได้จัดทำโครงการก่อสร้างถนนทางเข้าหน่วยพิทักษ์อุทยานแห่งชาติศรีลานนาที่ ศล. 11 (ห้วยแม่กัวะ) ภายใต้โครงการป้องกันและลดผลกระทบด้านป่าไม้ ภายใต้แผนปฏิบัติการป้องกันแก้ไขผลกระทบสิ่งแวดล้อม และติดตามตรวจสอบผลกระทบสิ่งแวดล้อม ประจำปีงบประมาณ พ.ศ. 2567 และปีงบประมาณ พ.ศ. 2568 เพื่อเพิ่มประสิทธิภาพในการป้องกันและรักษาป่าในพื้นที่อุทยานแห่งชาติศรีลานนา เพื่อให้เกิดความพร้อมในการปฏิบัติหน้าที่ป้องกันรักษาป่า

2) วัตถุประสงค์

- 2.1 เพิ่มประสิทธิภาพในการคุ้มครองดูแลรักษาพื้นที่ป่าอนุรักษ์
- 2.2 เพื่อส่งเสริมและพัฒนาแหล่งท่องเที่ยวเชิงนิเวศในอุทยานแห่งชาติศรีลานนา
- 2.3 เพื่อป้องกันไฟป่าในพื้นที่อุทยานแห่งชาติศรีลานนา
- 2.4 เพื่อเพิ่มประสิทธิภาพในการป้องกันและรักษาป่าในพื้นที่อุทยานแห่งชาติศรีลานนา
- 2.5 เพื่อให้เกิดความพร้อมในการปฏิบัติหน้าที่ป้องกันรักษาป่าในโครงการป้องกันและลดผลกระทบด้านป่าไม้ในพื้นที่อุทยานแห่งชาติศรีลานนา
- 2.6 เพื่อสนับสนุนการปฏิบัติงานในการแก้ไขลดผลกระทบสิ่งแวดล้อม ผ่านโครงการป้องกันและลดผลกระทบด้านป่าไม้ในพื้นที่อุทยานแห่งชาติศรีลานนา

2.7 เพื่อติดตามตรวจสอบผลกระทบสิ่งแวดล้อม โครงการป้องกันและลดผลกระทบด้านป่าไม้ในพื้นที่อุทยานแห่งชาติศรีลานนา

2.8 เพื่อเพิ่มประสิทธิภาพในการสร้างมวลชนด้านการอนุรักษ์อย่างมีส่วนร่วมของชุมชนรอบพื้นที่อุทยานแห่งชาติศรีลานนา

3) หน่วยงานที่รับผิดชอบ

3.1 กรมอุทยานแห่งชาติ สัตว์ป่า และพันธุ์พืช

3.2 อุทยานแห่งชาติศรีลานนา สำนักบริหารพื้นที่อนุรักษ์ที่ 16 (เชียงใหม่)

4) งบประมาณ

37,262,000 บาท

5) ระยะเวลาการดำเนินงาน

ปีงบประมาณ พ.ศ. 2567

6) ผลการดำเนินการ

เมื่อวันที่ 13 มิถุนายน 2567 เจ้าหน้าที่อุทยานแห่งชาติศรีลานนา ร่วมกับเจ้าหน้าที่ชลประทานลงพื้นที่เพื่อตรวจสอบเส้นทางการก่อสร้างถนนเข้าหน่วยพิทักษ์อุทยานแห่งชาติศรีลานนาที่ ศล.11 (ห้วยแม่กัวะ) เนื่องจากการออกแบบเส้นทางบางช่วงอาจถูกน้ำท่วมได้ในอนาคต จึงอาจจะมีการปรับแก้แบบแปลนถนนปัจจุบันอยู่ระหว่างการดำเนินการ จะรายงานผลการดำเนินการในเล่มถัดไป

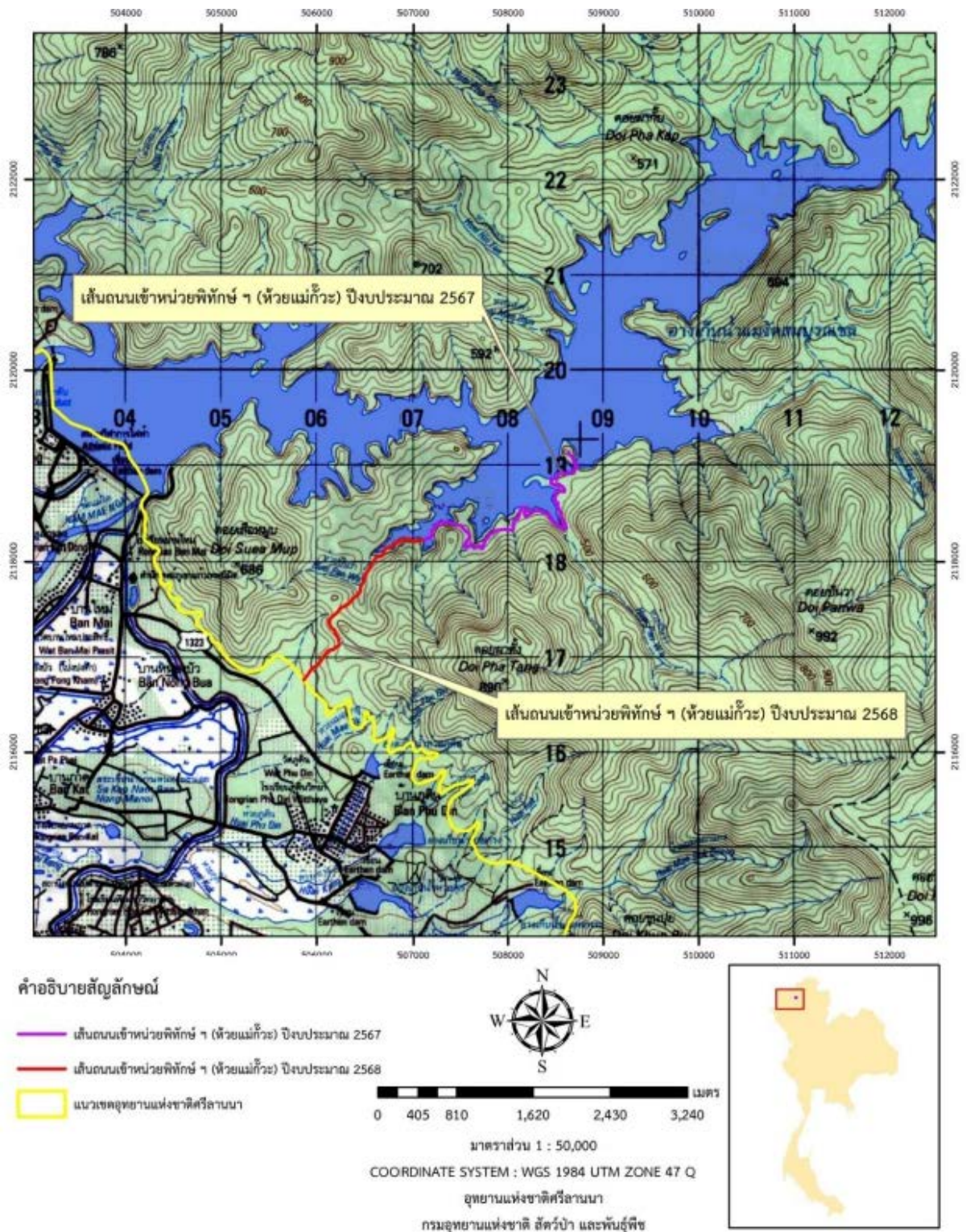
พิกัดดำเนินการก่อสร้างถนนเข้าหน่วยพิทักษ์อุทยานแห่งชาติศรีลานนา ที่ ศล. 11 (ห้วยแม่กัวะ)

- จุดเริ่มต้น ที่ UTM WGS84 พิกัด 47 Q 507124.50E 2118206.30N

- จุดสิ้นสุด ที่ UTM WGS84 พิกัด 47 Q 508628.29E 2119133.59N



รูปที่ 5.2.2-1 สภาพพื้นที่ปัจจุบันโครงการก่อสร้างถนนเข้าหน่วยพิทักษ์อุทยานแห่งชาติศรีลานนาที่ ศล. 11 (ห้วยแม่กัวะ)



รูปที่ 5.2.2-2 แผนที่ภูมิประเทศ แสดงโครงการก่อสร้างถนนเข้าหน่วยพิทักษ์อุทยานแห่งชาติศรีลานนา ที่ ศล. 11 (ห้วยแม่กัวะ) บริเวณเขื่อนแม่จัดสมบูรณ์ชล ตำบลช่อแล อำเภอแม่แตง จังหวัดเชียงใหม่

5.3 แผนงานด้านสาธารณสุขและอาชีวอนามัย

โครงการเฝ้าระวัง ป้องกัน ควบคุมโรคและส่งเสริมสุขภาพผู้ใช้แรงงาน ในพื้นที่โครงการฯ

1) หลักการและเหตุผล

ในอดีตที่ผ่านมา ทั้งภาครัฐและภาคเอกชนต่างก็เล็งเห็นความสำคัญของสุขภาพของคนทำงาน ต่อผลผลิตและความก้าวหน้าขององค์กรและสังคมโดยรวม ในส่วนของภาครัฐได้มีการพัฒนาทางด้านกฎหมาย ระเบียบปฏิบัติทางด้านสุขภาพและความปลอดภัยของผู้ใช้แรงงาน มีหลายหน่วยงานที่รับผิดชอบดูแลด้านนี้ และมีการฝึกอบรมบุคลากรทางด้านอาชีวอนามัยและความปลอดภัยออกมาจำนวนมาก ในส่วนของภาคเอกชน ทั้งนายจ้าง ลูกจ้างก็มีจำนวนไม่น้อยที่ร่วมมือกันปฏิบัติตามกฎหมาย ระเบียบและข้อแนะนำต่างๆ เพื่อให้พ้นจากการบาดเจ็บและโรคร้ายจากการทำงาน แต่จากข้อมูลของกองทุนเงินทดแทน สำนักงานประกันสังคม พบว่า การบาดเจ็บเนื่องจากการทำงานในประเทศไทย มีอัตราเฉลี่ยร้อยละ 4.14 ต่อปี ในปัจจุบันสังคมกำลังเผชิญอยู่กับปัญหาความเสี่ยงต่อสุขภาพ อันเป็นผลมาจากการพัฒนาประเทศที่มุ่งเน้นด้านเศรษฐกิจ โครงการพัฒนาทั้งภาครัฐและเอกชน การขยายตัวของภาคอุตสาหกรรมและรูปแบบกระบวนการโครงสร้างการผลิต แบบใหม่ซึ่งปลดปล่อยของเสียและสารมลพิษออกสู่สิ่งแวดล้อม ก่อให้เกิดปัญหามลพิษสิ่งแวดล้อมไม่ว่าจะเป็น มลพิษทางน้ำ อากาศ ดิน เสียง รวมถึงห่วงโซ่อาหาร ประกอบกับวิถีการดำเนินชีวิตของคนในสังคมยุคปัจจุบัน ที่มีการเปลี่ยนแปลงไป นอกจากสภาพเศรษฐกิจและสังคมไทยในปัจจุบันที่ผันแปรอย่างต่อเนื่อง ส่งผลให้ ประชากรต้องดำเนินชีวิตอย่างเร่งรีบ เนื่องจากมีการแข่งขันที่สูงขึ้น ทำงานแข่งกับเวลาและค่าครองชีพที่สูง ทำให้เกิดความเครียดประกอบกับความเจริญก้าวหน้าทางด้านเทคโนโลยี ความสะดวกสบาย อาจเป็นสาเหตุ หนึ่งที่ทำให้พฤติกรรมสุขภาพเปลี่ยนแปลงไป ส่งผลให้ประชากรชาวไทยในวัยแรงงานมีปัญหาด้านสุขภาพ เพิ่มขึ้น ทั้งที่เกิดจากการประกอบอาชีพ โรคติดต่อและโรคไม่ติดต่อ โดยเฉพาะโรคไม่ติดต่อเรื้อรัง (โรคเบาหวาน ความดันโลหิตสูง โรคหลอดเลือดหัวใจ โรคหลอดเลือดสมอง และมะเร็ง) ซึ่งสาเหตุส่วนใหญ่ เกิดจากพฤติกรรมสุขภาพที่ไม่ถูกต้องเหมาะสม เช่น บริโภคอาหารเกินความต้องการของร่างกายและไม่ได้ สดส่วน (อาหารที่มีรสหวาน มัน เค็มจัด ไม่รับประทานผักและผลไม้) สูบบุหรี่ ดื่มสุรา ไม่ออกกำลังกายและ เครียด เป็นต้น ประชากรในวัยทำงานส่วนใหญ่จะใช้เวลาอยู่ที่ทำงานประมาณวันละ 8-9 ชั่วโมง สถานที่ทำงาน จึงมีอิทธิพลต่อวิถีชีวิตและสุขภาพอย่างมากเปรียบเสมือนบ้านหลังที่ 2 การสร้างเสริมสุขภาพของคน ในวัยทำงานจึงเป็นสิ่งจำเป็นอย่างยิ่ง ด้วยการควบคุมปัจจัยเสี่ยงต่าง ๆ รวมถึงการจัดการอารมณ์และ สิ่งแวดล้อม โดยปัจจัยสำคัญที่จะทำให้เกิดการปลอดโรคปลอดภัย ประกอบด้วย ปัจจัยส่วนบุคคล การอนามัย สิ่งแวดล้อม การเข้าถึงแหล่งข้อมูลสุขภาพ สภาพแวดล้อมด้านจิต สังคม และการเอื้อต่อกันระหว่างสถาน ประกอบการและชุมชน วัยทำงานที่มีสุขภาพดีจะส่งผลให้ลดการเจ็บป่วย ลดความเครียดและเกิดผลดีต่อ องค์กร รวมถึงสร้างวัฒนธรรมองค์กรสุขภาพ เพิ่มขวัญกำลังใจ มีความสุขในการทำงาน

สำนักงานสาธารณสุขจังหวัดเชียงใหม่ จึงได้จัดทำโครงการเฝ้าระวัง ป้องกัน ควบคุมโรคและ ส่งเสริมสุขภาพผู้ใช้แรงงาน ประจำปีงบประมาณ 2568 ภายใต้แผนงานด้านสาธารณสุข และอาชีวอนามัย ตามแผนปฏิบัติการป้องกันแก้ไขผลกระทบสิ่งแวดล้อม โครงการเพิ่มปริมาณน้ำในอ่างเก็บน้ำเขื่อนแม่งัดมูตรธา จังหัดเชียงใหม่ เพื่อเฝ้าระวังและให้ความรู้ด้านสาธารณสุขและอาชีวอนามัยพร้อมทั้งตรวจสุขภาพ เบื้องต้นและการตรวจสุขภาพตามความเสี่ยงแก่ประชาชนผู้ใช้แรงงานในพื้นที่โครงการเพิ่มปริมาณน้ำใน อ่างเก็บน้ำเขื่อนแม่งัดมูตรธา จังหัดเชียงใหม่

2) วัตถุประสงค์

2.1 เพื่อเฝ้าระวังทางด้านสาธารณสุขและอาชีวอนามัยของประชาชนและผู้ใช้แรงงานในพื้นที่ ตำบลอินทิล, และตำบลกีดช้าง อำเภอมะแตง จังหวัดเชียงใหม่

2.2 เพื่อเพิ่มความรู้ด้านสาธารณสุขและอาชีวอนามัยแก่ประชาชนผู้ใช้แรงงานในพื้นที่ในการดูแลสุขภาพอนามัยของตนเอง

2.3 เพื่อจัดทำฐานข้อมูลสถานะสุขภาพของประชาชนผู้ใช้แรงงานในพื้นที่ ตำบลอินทิล และตำบลกีดช้าง อำเภอมะแตง จังหวัดเชียงใหม่

3) หน่วยงานที่รับผิดชอบ

สำนักงานสาธารณสุขจังหวัดเชียงใหม่

4) งบประมาณปี

200,000 บาท

5) ระยะเวลาการดำเนินงาน

ปีงบประมาณ พ.ศ. 2568

6) พื้นที่ดำเนินงาน

พื้นที่โดยรอบโครงการเพิ่มปริมาณน้ำในอ่างเก็บน้ำเขื่อนแม่กวงอุดมธารา จังหวัดเชียงใหม่ ในพื้นที่ ตำบลอินทิล และตำบลแม่หอพระ อำเภอมะแตง จังหวัดเชียงใหม่

7) วิธีการดำเนินงาน

7.1 ประสานการดำเนินงานกับหน่วยงานที่เกี่ยวข้องในพื้นที่ เพื่อวางกรอบการทำงานร่วมกันและติดตามผลการดำเนินงาน

7.2 จัดทำฐานข้อมูลสถานะสุขภาพในประเด็นที่เกี่ยวข้องกับโครงการฯ ได้แก่

- ข้อมูลทั่วไปโครงการเพิ่มปริมาณน้ำในอ่างเก็บน้ำเขื่อนแม่กวงอุดมธารา จังหวัดเชียงใหม่

- ข้อมูลสถานะสุขภาพของประชาชนผู้ใช้แรงงานในพื้นที่โครงการเพิ่มปริมาณน้ำในอ่างเก็บน้ำเขื่อนแม่กวงอุดมธารา จังหวัดเชียงใหม่ ในพื้นที่ตำบลลวงเหนือ อำเภอดอยสะเก็ด ตำบลแม่หอพระ ตำบลอินทิล ตำบลบ้านเป้าและตำบลกีดช้าง อำเภอมะแตง}จังหวัดเชียงใหม่ จากการตรวจสุขภาพเบื้องต้น การตรวจสุขภาพตามความเสี่ยง เช่น สมรรถภาพการได้ยิน การมองเห็นและการตรวจสมรรถภาพทางร่างกาย

7.3 ข้อมูลการประเมินสถานที่ทำงานและสถานที่พักอาศัยการจัดการด้านอาชีวอนามัยและความปลอดภัยในสถานประกอบกิจการและการประเมินพฤติกรรมการทำงานและพฤติกรรมสุขภาพ ภาวะความเครียดของประชาชนผู้ใช้แรงงานในพื้นที่โดยรอบโครงการเพิ่มปริมาณน้ำในอ่างเก็บน้ำเขื่อนแม่กวงอุดมธารา จังหวัดเชียงใหม่ ในพื้นที่ตำบลลวงเหนือ อำเภอดอยสะเก็ด ตำบลแม่หอพระ ตำบลอินทิล ตำบลบ้านเป้า และตำบลกีดช้าง อำเภอมะแตง จังหวัดเชียงใหม่}จากการลงพื้นที่สำรวจ

7.4 การเฝ้าระวังด้านสาธารณสุขและอาชีวอนามัย

- อบรมให้ความรู้ด้านอาชีวอนามัยความปลอดภัยในการทำงานและฝึกปฏิบัติในการปฐมพยาบาลเบื้องต้นแก่คนทำงานในโครงการเพิ่มปริมาณน้ำในอ่างเก็บน้ำเขื่อนแม่กวงอุดมธารา จังหวัดเชียงใหม่

- การตรวจสุขภาพเบื้องต้น การตรวจสุขภาพตามความเสี่ยง เช่น สมรรถภาพการได้ยิน สมรรถภาพการมองเห็นและการตรวจสมรรถภาพทางร่างกายให้กับคนทำงานในโครงการเพิ่มปริมาณน้ำในอ่างเก็บน้ำเขื่อนแม่กวงอุดมธารา จังหวัดเชียงใหม่

7.5 สรุปและประเมินผลการดำเนินงาน

8) ผลการดำเนินงาน

8.1 การเฝ้าระวังด้านสาธารณสุขและอาชีวอนามัย การอบรมเชิงปฏิบัติการเพื่อพัฒนาความรู้ด้านอาชีวอนามัยความปลอดภัยในการทำงานแก่คนทำงานในพื้นที่โครงการเพิ่มปริมาณน้ำในอ่างเก็บน้ำเขื่อนแม่กวงอุดมธารา จังหวัดเชียงใหม่ อยู่ระหว่างการดำเนินการ จะลงพื้นที่ในวันที่ 6 พฤษภาคม ปี 2568 จะรายงานผลการดำเนินงานในเล่มถัดไป

8.2 การตรวจสุขภาพเบื้องต้น การตรวจสุขภาพตามความเสี่ยง เช่น สมรรถภาพการได้ยิน สมรรถภาพการมองเห็นและการตรวจสมรรถภาพทางร่างกายให้กับคนทำงานในโครงการเพิ่มปริมาณน้ำในอ่างเก็บน้ำเขื่อนแม่กวงอุดมธารา จังหวัดเชียงใหม่ อยู่ระหว่างการดำเนินการ จะลงพื้นที่ในวันที่ 28 เมษายน ปี 2568 จะรายงานผลการดำเนินงานในเล่มถัดไป

5.4 แผนบริหารจัดการน้ำ

กิจกรรมที่ 1 ระบบไฟฟ้าพลังงานแสงอาทิตย์สำหรับระบบประปา

1) รายละเอียดงานที่จะดำเนินงาน

- 1.1 งานเจาะบ่อบาดาล บ้านป่าสักงาม หมู่ 1
- 1.2 งานเจาะบ่อบาดาล บ้านป่าสักงาม หมู่ 8
- 1.3 งานสนับสนุนท่อ PVC ระบบประปาภูเขา บ้านป่าเลา หมู่ 1

2) งบประมาณปี

3,000,000 บาท

3) ระยะเวลาการดำเนินงาน

ปีงบประมาณ พ.ศ. 2568

4) พื้นที่ดำเนินงาน

บ้านป่าเลา หมู่ที่ 1 ตำบลแม่หอพระ อำเภอแม่แตง จังหวัดเชียงใหม่
บ้านป่าสักงาม หมู่ 1 และหมู่ 8 ตำบลลวงเหนือ อำเภอดอยสะเก็ด จังหวัดเชียงใหม่

5) ผลการดำเนินงาน

ปัจจุบันอยู่ระหว่างการดำเนินงาน จะรายงานผลการดำเนินงานในเล่มถัดไป

กิจกรรมที่ 2 ปรับปรุงตลิ่งบริเวณฝายแม่แตง

1) รายละเอียดงานที่จะดำเนินงาน

งานป้องกันการกัดเซาะเหนือฝายแม่แตง อ.แม่แตง จ.เชียงใหม่

- วางกล่อง Gabion ขนาด 2 x 1 x 0.5 เมตร
- วางกล่อง Mattress ขนาด 3 x 2 x 0.3 เมตร

3) งบประมาณปี

34,719,000 บาท

4) ระยะเวลาการดำเนินงาน

ปีงบประมาณ พ.ศ. 2568

5) พื้นที่ดำเนินงาน

บ้านป่าเลา หมู่ที่ 1 ตำบลแม่หอพระ อำเภอแม่แตง จังหวัดเชียงใหม่
บ้านป่าสักงาม หมู่ 1 และหมู่ 8 ตำบลลวงเหนือ อำเภอดอยสะเก็ด จังหวัดเชียงใหม่

7) ผลการดำเนินงาน

ปัจจุบันอยู่ระหว่างการดำเนินงาน จะรายงานผลการดำเนินงานในเล่มถัดไป

5.5 แผนงานติดตามตรวจสอบคุณภาพอากาศ เสียง และความสั่นสะเทือน

1) หลักการและเหตุผล

เนื่องจาก ปัจจุบันกรมชลประทานอยู่ระหว่างการก่อสร้างอุโมงค์ส่งน้ำช่วงเขื่อนแม่งัดสมบูรณ์ชล-เขื่อนแม่งัดสมบูรณ์ชล ในการก่อสร้างโครงการฯ อาจจะส่งผลกระทบต่อราษฎรที่อาศัยในบริเวณพื้นที่ดังกล่าว เช่น ปัญหาฝุ่นละอองระหว่างการขนส่ง ปัญหาระดับเสียงและการสั่นสะเทือนในขณะการก่อสร้าง ดังนั้น เพื่อเป็นการเฝ้าระวังผลกระทบจากกิจกรรมการก่อสร้างโครงการกรมชลประทานจึงได้เป็นผู้นำดำเนินการติดตามตรวจสอบคุณภาพอากาศระดับเสียงและความสั่นสะเทือนในครั้งนี้

2) วัตถุประสงค์

เพื่อเฝ้าระวังผลกระทบจากกิจกรรมการก่อสร้างอุโมงค์ส่งน้ำช่วงเขื่อนแม่งัดสมบูรณ์ชล-เขื่อนแม่งัดสมบูรณ์ชล ประกอบด้วย การตรวจวัดคุณภาพอากาศระดับเสียงและความสั่นสะเทือน

3) หน่วยงานที่รับผิดชอบ

สำนักบริหารโครงการ กรมชลประทาน

4) งบประมาณ

340,000 บาท

5) ระยะเวลาการดำเนินงาน

เดือนมกราคม – เดือนธันวาคม 2568

6) พื้นที่ดำเนินงาน

ช่วงจากอ่างเก็บน้ำเขื่อนแม่งัดสมบูรณ์ชล – อ่างเก็บน้ำเขื่อนแม่งัดสมบูรณ์ชล

สถานีที่ 1 อาคารรับน้ำ เขื่อนแม่งัดสมบูรณ์ชล (คุณภาพอากาศ ระดับเสียง และความสั่นสะเทือน)

สถานีที่ 2 บริเวณอุโมงค์เข้าออกหมายเลข 6 บ้านป่าเลา (คุณภาพอากาศ และระดับเสียง)

สถานีที่ 3 บริเวณน้ำตกพู่เจ็ดสี (ความสั่นสะเทือน)

7) วิธีการดำเนินงาน

การติดตามตรวจสอบคุณภาพสิ่งแวดล้อม เพื่อเฝ้าระวังผลกระทบจากกิจกรรมการก่อสร้างอุโมงค์ส่งน้ำ ช่วงเขื่อนแม่งัดสมบูรณ์ชล - เขื่อนแม่งัดสมบูรณ์ชล ประกอบด้วย การตรวจวัดคุณภาพอากาศ ระดับเสียง และความสั่นสะเทือน

7.1 คุณภาพอากาศ

ดัชนีคุณภาพอากาศ : ทำการตรวจวัดคุณภาพอากาศในบรรยากาศ เป็นเวลา 5 วันต่อเนื่อง จำนวน 4 สถานี โดยมีดัชนีการตรวจวัด ดังนี้ Total Suspended Particulate (TSP), Particulate Matter less than 10 Microns (PM₁₀) และความเร็วและทิศทางลม



สัญลักษณ์

- จุดตรวจวัดคุณภาพอากาศในบรรยากาศ
- ① สถานีที่ 1 บริเวณอาคารสำนักงาน อุโมงค์เข้าออกหมายเลข 6 (Adit 6)
- ② สถานีที่ 2 บริเวณอาคารรับน้ำ จากเขื่อนแม่งัดสมบูรณ์ชล ไปยังอ่างเก็บน้ำเขื่อนแม่กวงอุดมธารา

รูปที่ 5.5-1 จุดตรวจวัดคุณภาพอากาศในบรรยากาศ ครั้งที่ 1



สัญลักษณ์

- จุดตรวจวัดคุณภาพอากาศในบรรยากาศ ความเร็วและทิศทางลม
- ① สถานีที่ 1 บริเวณอุโมงค์เข้าออกหมายเลข 6 (Adit 6)
- ② สถานีที่ 2 บริเวณอาคารรับน้ำ จากเขื่อนแม่จันทน์สมบูรณ์ชล ไปยังอ่างเก็บน้ำเขื่อนแม่กวงอุดมธารา

รูปที่ 5.5-2 จุดตรวจวัดคุณภาพอากาศในบรรยากาศ ครั้งที่ 2

7.2 ระดับเสียง

ทำการตรวจวัดระดับเสียงในบรรยากาศ จำนวน 5 วันต่อเนื่อง จำนวน 2 สถานี โดยมีดัชนีการตรวจวัด ดังนี้ ระดับเสียงเฉลี่ย 24 ชั่วโมง (L_{eq} 24 hr), ระดับเสียงสูงสุด (L_{max}) และระดับเสียงเฉลี่ยกลางวัน-กลางคืน (L_{dn})



สัญลักษณ์

- จุดตรวจวัดระดับเสียงในบรรยากาศ
- ① สถานีที่ 1 บริเวณอาคารสำนักงาน อุโมงค์เข้าออกหมายเลข 6 (Adit 6)
- ② สถานีที่ 2 บริเวณอาคารรับน้ำ จากเขื่อนแม่งัดสมบูรณ์ชล ไปยังอ่างเก็บน้ำเขื่อนแม่งัดอุตรธารา

รูปที่ 5.5-3 จุดตรวจวัดระดับเสียงในบรรยากาศ ครั้งที่ 1



สัญลักษณ์

- จุดตรวจวัดระดับเสี่ยงในบรรยากาศ
- ① สถานีที่ 1 บริเวณอุโมงค์เข้าออกหมายเลข 6 (Adit 6)
- ② สถานีที่ 2 บริเวณอาคารรับน้ำ จากเขื่อนแม่งัดสมบูรณ์ชล ไปยังอ่างเก็บน้ำเขื่อนแม่กวงอุดมธารา

รูปที่ 5.5-4 จุดตรวจวัดระดับเสี่ยงในบรรยากาศ ครั้งที่ 2

7.3 ความสั่นสะเทือน

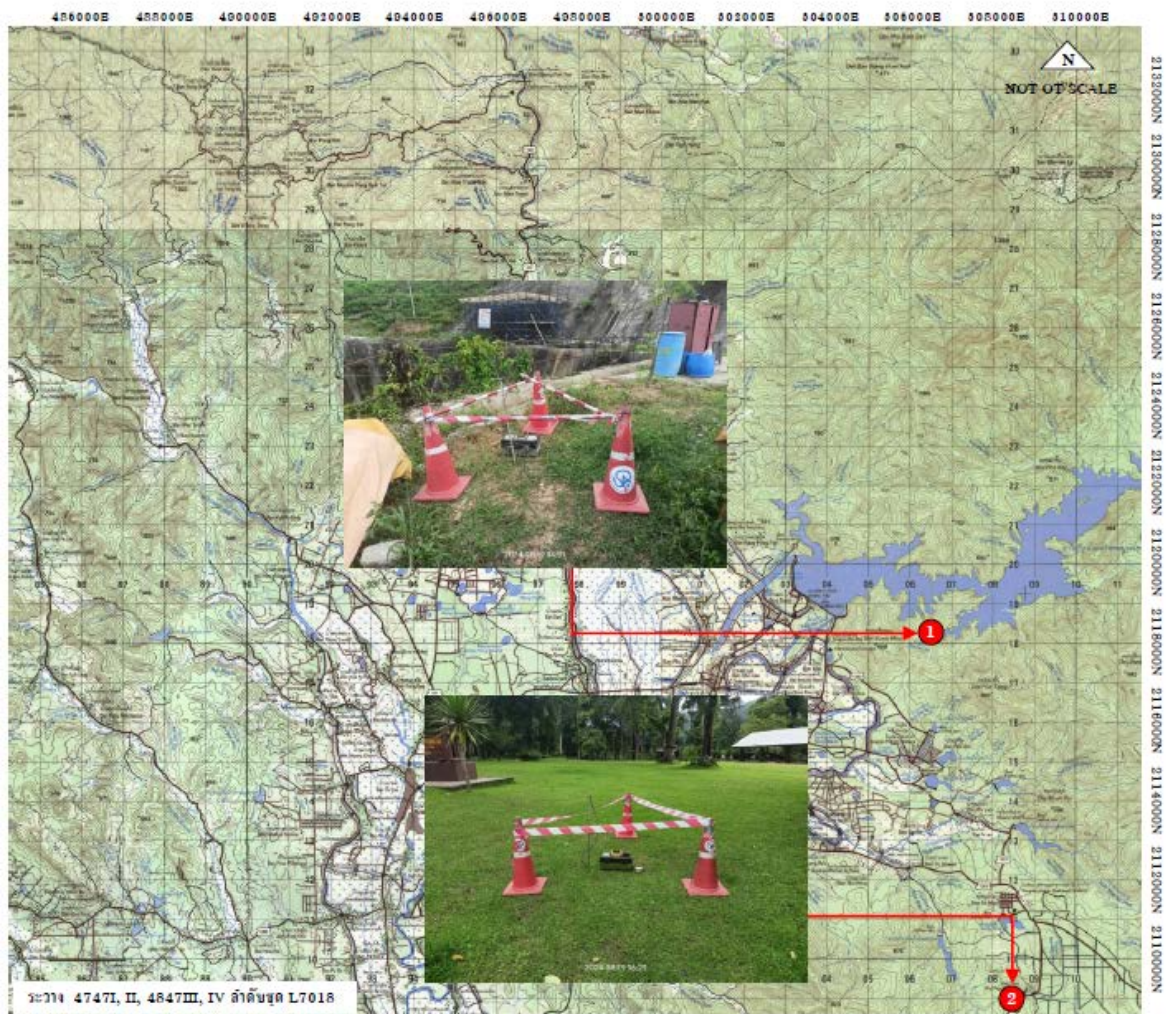
ทำการตรวจวัดระดับความสั่นสะเทือน จำนวน 5 วันต่อเนื่อง จำนวน 2 สถานี โดยมีดัชนีการตรวจวัด ดังนี้ ความเร็วอนุภาคสูงสุด (PPV) และความถี่ (Frequency)



สัญลักษณ์

- จุดตรวจวัดระดับความสั่นสะเทือน
- ① สถานีที่ 2 บริเวณอาคารรับน้ำ จากเขื่อนแม่จัดสมบูรณ์ชล ไปยังอ่างเก็บน้ำเขื่อนแม่กวงอุดมธารา
- ② สถานีที่ 3 บริเวณที่ทำการอุทยานแห่งชาติน้ำตกบัวตอง-น้ำพุงเจ็ดสี

รูปที่ 5.5-5 จุดตรวจวัดระดับความสั่นสะเทือน ครั้งที่ 1



สัญลักษณ์

- จุดตรวจวัดระดับความสั่นสะเทือน
- ① สถานที่ 2 บริเวณอาคารรับน้ำ จากเขื่อนแม่งัดสมบูรณ์ชล ไปยังอ่างเก็บน้ำเขื่อนแม่วงอุดมธารา
- ② สถานที่ 3 บริเวณที่ทำการอุทยานแห่งชาติน้ำตกบัวตอง-น้ำพุเจ็ดสี

รูปที่ 5.5-6 จุดตรวจวัดระดับความสั่นสะเทือน ครั้งที่ 2

7.4 วิธีการเก็บตัวอย่างและวิธีการวิเคราะห์

สำหรับวิธีการเก็บตัวอย่าง วิธีการวิเคราะห์ และมาตรฐานวิธีการวิเคราะห์คุณภาพสิ่งแวดล้อม แสดงในตารางที่ 5.6-1

ตารางที่ 5.5-1 วิธีการเก็บตัวอย่าง วิธีการวิเคราะห์ และมาตรฐานวิธีการวิเคราะห์คุณภาพสิ่งแวดล้อม

รายการตรวจวัด	วิธีการเก็บตัวอย่าง	วิธีการวิเคราะห์	มาตรฐานวิธีวิเคราะห์
1. คุณภาพอากาศในบรรยากาศและ ความเร็วและทิศทางลม			
TSP	High Volume Air Sampler	Gravimetric Method	U.S. EPA 40 CFR Part 50 Appendix B
PM ₁₀	High Volume PM ₁₀ Air Sampler	Gravimetric Method	U.S. EPA 40 CFR Part 50 Appendix J
Wind Speed & Wind Direction	Wind Vane Anemometer	Wind Speed & Wind Direction Sensor	-
2. ระดับเสียงในบรรยากาศ			
L _{eq} 1 hr, L _{eq} 24 hr, L _{max} และ L _{dn}	Integrated Sound Level Meter	Integrated Sound Level Meter	ISO 1996
3. ระดับความสั่นสะเทือน			
ความเร็วอนุภาคสูงสุด (PPV) และความถี่ (Frequency)	Vibration Meter	Ground Vibration Method	ISO 2631-2

8) ผลการดำเนินงาน

ปัจจุบันอยู่ระหว่างการดำเนินงาน จะรายงานผลการดำเนินงานในเล่มถัดไป